



1 פארק תל אפק:
 אנוטיפטריס: אחת הערים החשובות בארץ ישראל, ששלטה על מעבר אפק, על אגן הירקון ועל דרום השרון. המצודה העות'מאנית בינאר באשי (1571) היא השריד הבולט ביותר במקום. המצודה בנויה על גבי בית מושל מהתקופה הכנענית ולצדה שרידי העיר הרומית-ביזנטית אנוטיפטריס.



2 בריכת הנופרים:
 שריד אחרון של אזור הנביעות הטבעי, חלק ממעינות הירקון, הזורמים באופן חופשי לנחל ומהווים את תחילת האפיק. ייחודה של הבריכה בצמחייה שבמקום ובעיקר בנופר הצהוב. אלה הם שרידי הצמחייה הטבעית של הירקון, שהידלדלה עקב צמצום שפיעת המעינות.

רשות נחל הירקון

רח' אוטישקין 9 ת.ד. 6297 תל-אביב 61067
 טלפון: 03-5440457 פקס: 03-5460233
 Email: yarqon-river@yarqon.org.il
 אתר אינטרנט: www.yarqon.org.il

רשות הנחל הינה הרשות הסטטוטורית הראשונה מסוגה, שהוקמה בשנת תשמ"ח (1988) על פי צו שניתן מתוקף חוק רשויות נחלים ומעינות תשכ"ה-1965. הרשות מאגדת שמונה עשרה גופים ציבוריים, שצטייגיהם יושבים במועצת הרשות. תפקידיה של רשות נחל הירקון מוגדרים בחוק וכוללים את הסמכויות הדרושות לביצוע פעילויות בתחום הניקוז ושיקום הנחל לצורכי קייטנוש.

גופים החברים ברשות

רשויות: תל-אביב-יפו, רמת-גן, בני-ברק, פתח-תקוה, הוד-השרון, רמת השרון ודרום השרון.
 משרדי ממשלה: הגנת הסביבה, החקלאות, הפנים, החברה הממשלתית לתירות ומנהל מקרקעי ישראל.
 גופים אחרים: חברת מקורות, הקרן הקיימת לישראל, רשות הטבע והגנים, חברת גני יהושע, רשות ניקוז ירקון ואיגוד ערים דן לתשתיות איכות הסביבה.

תכנית האב

תכנית האב, הוכנה בהזמנת הרשות, ואומצה על ידי הממשלה באפריל 1996. התכנית בריאה לשינוי ההתנהלות בנושאים רבים ומגוונים במרחב הירקון.

עיקרי תכנית האב

- יצירת ריאה ירוקה לאזור הצפוף במדינה;
- הפיכת הירקון מ"חצר אחורית" ל"חצר קדמית";
- שיקום המערכת האקולוגית של הנחל תוך שמירת אופיו, שיפור איכות המים ופתרון בעיות הביוב;
- פתרונות איכותיים לבעיות הניקוז;
- ניצול פוטנציאלים כלכליים ופיתוח בר קיימא;
- תרומה לאיכות הסביבה, לערי נון וזאת ולחקים;

LEGEND	מקרא
Stream	נחל
Paved Path	שביל סלול
Unpaved Path	שביל עפר
Path Number	מספר שביל
Yarqon Paths	שבילי ירקון
Yarqon Tributarys Paths	שבילי יובלי הירקון
Fast Paths	שבילים מהירים
Connecting Paths	שבילי חיבור
Park Paths	שבילי פארק
Site	אתר/מבנה
Observation Point	תצפית
Bicycle Center	מרכז אופניים
Parking	מגרש חניה
Railway	מסילת ברזל
Railway Station	תחנת רכבת
Bridge	גשר
Tunnel	מעבר תחתי
Dam/Riffle	סכר
Gate/Barrier	שער/מחסום
Israel National Trail	שביל ישראל



4 הפילבוקס: עמדת
 שמירה על מסילת הרכבת מפתח-תקוה לראש-העין, שפעלה בתקופת המנדט הערבי (1936). השמירה הוטלה על "חיל נוטרי" הרכבת. השם Pill Box נובע מצורת העמדה, המזכירה את קופסת התרופה "כינין" נגד קדחת.



5 טחנת אל מיר: טחנת
 הקמח הראשונה במעלה הנחל וכנראה הקדומה ביותר. שמה הערבי "מעבר", כשמו של הכפר הערבי במקום. מקורו כנראה בעובדה, שקירותיה שימשו גשר לחציית הנחל. הטחנה פעלה עד שנות ה-80 של המאה ה-19.



3 פארק מקורות הירקון:
 פארק ליד מקורות נחל הירקון, בו זורם הקטע הנקי של הנחל, המרכז סביבו בעלי-חיים וצמחייה עשירה. בשטח ממוקמים מתקני נופש וביולי לציבור הרחב.



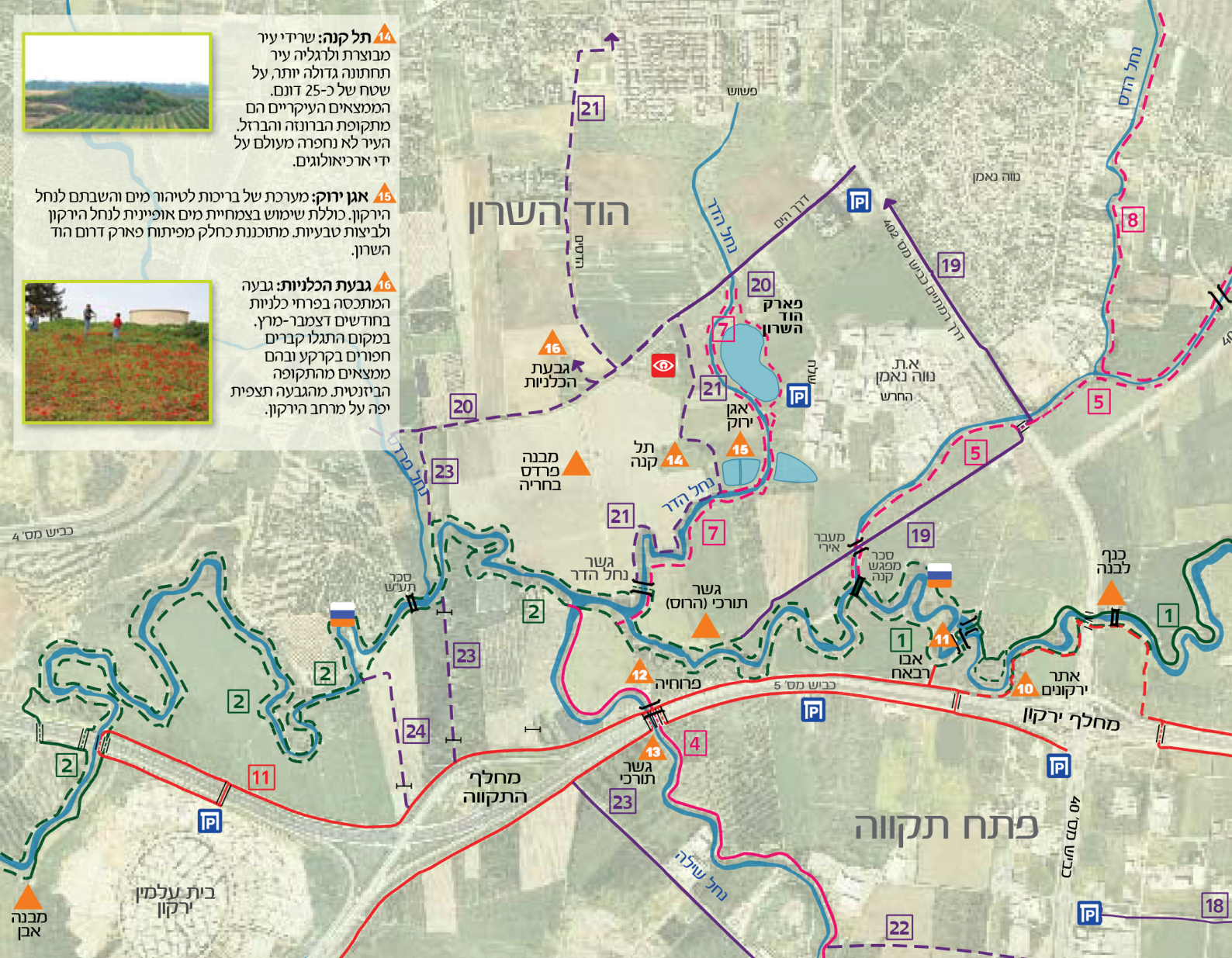
44 תל קנה: שרידי עיר מבוצרת ולרגליה עיר תחתונה גדולה יותר, על שטח של כ-25 דונם. הממצאים העיקריים הם מתקופת הברונזה והברזל. העיר לא נחפרה מעולם על ידי ארכיאולוגים.

45 אגן ירוק: מערכת של בריכות לטיהור מים והשבתם לנחל הירקון. כוללת שימוש בצמחיית מים אופיינית לנחל הירקון ולביצות טבעיות. מתוכננת כחלק מפיתוח פארק דרום הוד השרון.



46 גבעת הכלניות: גבעה המתכסה בפרחי כלניות בחודשים דצמבר-מרץ. במקום התגלו קברים חפורים בקרקע ובהם ממצאים מהתקופה הביזנטית. מהגבעה תצפית יפה על מרחב הירקון.

הוד השרון



9 נפתול קם לתחיה: במהלך בניית כביש מס' 5 (חוצה שומרון), השוכן בסמוך לאתר, סתמו את נפתול הנחל במקום זה בעפר ובפסולת בניין. במסגרת הרחבת כביש מס' 5 ושיקום הירקון הוחלט על שחזור הנפתול האבוד, כחלק משיקום אקולוגי כולל המתבצע בירקון.

40 אתר ירקונים: שרידי ניסיון התיישבות על גדת הירקון, שנעשה בשנת 1880, על ידי יהודים מירושלים ומפתח-תקוה. לאחר זמן קצר נאלצו המתיישבים לעזוב בשל ההצפות והתפרצות מחלת הקדחת.



41 טחנת אבן רבאח: טחנת קמח שהוקמה בסוף המאה ה-19 על ידי השיח אבן רבאח, על גבי שרידי טחנה קדומה עוד יותר. בשנת 1913 הותקנו בה שתי טורבינות "מודרניות", שהפעילו שבע זוגות של אבני רחיים, שפעלו עד מלחמת השחרור.

42 טחנת פרוחיה: טחנת קמח שפעלה בקרבת הכפר פרוחיה. הטחנה הופעלה על ידי עבדיו השחורים למחצה של השבט הבדואי אבן קישק, באתר הטחנה נמצאת כיום תחנה מיתוג חשמל.



43 גשר דרך תורכי: גשר על דרך יפו-שכם, שבנו התורכים מעל נחל שילה. גשר שני, שהיה ממקום מעל הירקון, פוצץ על ידם במלחמת העולם הראשונה כדי למנוע מהבריטים את חציית הנחל.



6 חוות קסאר: שרידי חווה חקלאית ובה באר עם מתקן אנטיגליה לשיבת מים ובריכת אגירה, שנבנו בשנת 1878 על ידי אל-קסאר, סוחר ערבי מיפו. נקנתה בשנת 1895 על ידי הברון רוטשילד עבור תושבי פתח-תקוה, שערכו במקום ניסויים חקלאיים.



7 סכר מדידה של רשות המים: סכר בטון, המהווה חלק ממכלול מתקני מדידה לחישוב כמויות המים הזורמים בנחל.



8 בית הבטון: המבנה הראשון בארץ ישראל שנבנה מבטון. בית משאבות של חברת ההשקיה "פלשתניה", שנוסדה בשנת 1912 על ידי בצלאל יפה, במטרה לספק מים לפרדסי הסביבה. אחרי מותו נמכר הבית לחברת "ירקון" שבבעלות חברת מקורות.

פתח תקוה



הנחיות למטיילים

בטיחות

טיילו בשבילים המסומנים בלבד!

- טיב הדרכים משתנה בהתאם לעונה. בחורף קיים חשש החלקה ושקיעה בבוקר (גם ברכב ממונע). בקיץ ייתכנו קשיי עבירות בשל חול.
- יש להיזהר ברכיבה על אופניים בקרבת הנחל ובמיוחד בפניות.
- שימו לב - תתכן תנועת כלי רכב מנועי בשטח!
- הנסיעה והחניה במקומות שיעודו לכך בלבד. במקומות אלו מהירות הנסיעה המותרת - עד 30 קמ"ש.
- שימו לב - גדוזה נחל תלולות - סכנת החלקה וטביעה!
- אין לחצות את הנחל בזמן שיטפון!
- אין לרוחץ בנחל, לשתות ממימיו או לאכול מדגיו!
- אין להכניס ידניים למחילות, תחת אבנים או עצמים - בהכנסת ידניים למקומות אלה אתם מסתכנים בעקיצה או בהכשה!
- אין להביע אש, אלא במקומות המיועדים לכך.
- על המטיילים לקחת בחשבון כי השימוש במתקנים, שבילים ובאתרים יהיה על אחריותם בלבד, ועליהם לפעול בזהירות, תוך השגחה על קטינים וחסיים שבחסותם.

מים

- מי השתייה מצויים בחניוני נופש פעיל, באתרי רשות הטבע והגנים ובגנים הציבוריים.
- מערכות ההשקיה באזור מכילות מי קולחים אשר עלולים להכיל דשנים ורעילים לאדם ושתיית מימיהן אסורה בהחלט!

שמירת טבע וסביבה

- שמרו על הניקיון - אספו אשפה למתקנים המיועדים לכך, או קחו אותה אתכם עד שתמצאו כאלה. אין לקבור פסולת: בעלי חיים יחפרו אותה בלילה ויפזרוה בשטח.
- אין לפגוע בצומח ובעלי-חיים או להתקרב לקינוי ציפורים בעונת הקינון. זכרו כי בעלי החיים מוגנים.
- הדיג אסור.
- בתחום גן לאומי - נהג בהתאם להנחיות רשות הטבע והגנים ופקחיה.
- עתיקות הארץ הן נכס לאומי! שמרו עליהן.
- שדה, בוסתן, פרדס או מטע הם מקור פרנסה לבעליהם. אין לעבור בשטחים מעובדים ואין לקטוף מהם! בכניסה וביציאה משטחים לא מעובדים מגודרים - יש להקפיד לסגור שערים לאחר המעבר בהם.

23 מועצה לישראל יפה: משכן המרכז הארצי של עמותה ציבורית, שנוסדה בשנת 1968, במטרה לפעול לשמירת יופייה הטבעי של ארץ ישראל. במקום מצגת הדגמה וסרט הסברה על נחל הירקון.



24 מצבת צליחה (כיכר היל): אחת משלוש מצבות לזכר הצליחה המוצלחת את הירקון של הדיוויזיה ה-52 של הבריטים במאבקם נגד התורכים במלחמת העולם הראשונה (1917). כיכר היל נקראת על שם מפקד הדיוויזיה ומבצע הצליחה, גנרל ג'ון היל.



17 טחנת אל-הדר-עשר
טחנות: טחנת הקמח הגדולה והמרושמה ביותר בירקון וייתכן שהגדולה ביותר בארץ. בשיאה פעלו בה לפחות עשרים זוגות של אבני ריחיים, אף כי שמה הוענק לה בתקופה שפעלו בה רק עשרה זוגות.



18 מצבת הצליחה (רמת-גן): אחת משלוש מצבות לזכר הצליחה המוצלחת את הירקון של הדיוויזיה ה-52 של הבריטים במאבקם נגד התורכים במלחמת העולם הראשונה (1917).



19 טחנת גריסה (ג'רישה)
- שבע טחנות: מכלול טחנות קמח מן המאה ה-19, הממוקם על גבי שרידים קדומים יותר. במבנה המערבי היו שבע מערכות טחינה ומכאן שמה. המכלול פעל עד שנת 1936.



תל אביב-יפו



25 מרכז דניאל עמיחי
ללימודי ימאות וחתירה
ע"ש דניאל עמיחי מרוכס: המרכז הוקם ע"י קרן תל אביב לפיתוח וקרן פורטר במטרה להקנות ידע בספורט נהר ולהוות מרכז ארצי להכשרה מקצועית לספורטאי ישראל במקצועות החתירה.



26 תל כוואדי: שרידי מצודה
מצודה ומבנים מתקופת הברזל ומתקופות מאוחרות יותר, שנבנו ליד שפך הירקון לים כדי להגן עליו ועל הדרך הראשית ליפו. במקום ניצבת אחת משלוש המצבות לזכר צליחת הירקון על ידי הצבא הבריטי (1917).

20 ראש ציפור: כינוי לאזור השפך של נחל אילון לירקון. בהתבוננות במפה ניכר דמיונו לראש של ציפור. באזור זה יער ופארק עם מתקנים לנופשים ונקודת תצפית יפה.

21 נחל אילון: היובל העיקרי של הירקון, המנקז מחצית משטח אגן הניקוז שלו.



22 תל גריסה (ג'רישה) - גבעת נפוליאון: שרידי עיר גדולה וחשובה על גבעה גבוהה. בחפירות נחשפו שרידי מערכת ביצורים של עיר כנענית, ארכאולוגיות ומפעל מים. מקור הכינוי באגדה, שנפוליאון חנה במקום זה בעת המצור על יפו התורכית.

הידעת ש...

- נחל הירקון מזכיר בספר יהושע בפרק המתאר את חלוקת הארץ לשבטים.
- שמו של נחל הירקון בשפה הערבית הוא ואדי אל-עוג'ה, שפירושו "הנחל המתפתל".
- לירקון 3 חלקים: במעלה הנחל זורמים מי מעיינות זכים בלבד, במרכזו (ממפגש נחל קנה) זורמים בו גם מי קולחים באיכות גבוהה, ובמורד הנחל (מסכר 7 טחנות) מתערבבים המים במי החדורים לאפיק הנחל.
- אורכו של הנחל ממקום נביעתו במעיינות ראש-העין ועד הים כ-27.5 ק"מ ובמרחק אווירי כ-15 ק"מ.
- שטח אגן הירקון של הירקון כ-1,800 קמ"ר.
- היובלים העיקריים של הירקון הם הנחלים: קנה, רבה, שילה ואילון, הצמחים האופייניים הנפוצים בנחל הם: פטל קדוש, עבקנה שכיח, קנה מצוי ושנית גדולה. נופר צהוב, נהרנית צפה, ערבת נחל.
- עופות וציפורים האופייניים הנפוצים באזור הירקון הם: סופית, שלד גנדי, ספרור עקוד, אגמיה, אנפה אפורה, אנפת לילה, קורמורן, ביציות וברווזים שונים.
- הדגים הנפוצים ביותר בנחל הם: לבנון הירקון, אמנון מצוי, קרפיון מצוי, שפמנון, קיפון (בורי), צמבזיה, צלופח.
- בעלי חיים אחרים הנפוצים בסביבת הנחל: צב ביצה, צב רך, נוטריה, שועל, חתול ביצה, נמיה, דורבן.

הנתונים, הפרטים והסימונים המופיעים במפה ובשטח מובאים לידעית הציבור ולתועלתו.

רשות נחל הירקון והגורמים האחרים העוסקים בהוצאת המפה לאור וכל הכרוך בכך, אינם נושאים באחריות לתקינות השלטים וסימוני השבילים, לשוניים שיתרחשו בשטח, ולנזקים כלשהם העלולים להיגרם למטיילים בעיטיים או בשל גורם אחר כלשהו, ואינם גורעים מחובת הזהירות המוטלת על המטייל.

שבילי טיול בירקון

סימון	שם שביל	אורך בק"מ	סוג מסלול	נקודת התחלה	נקודת סיום	הסבר	רמת שביל
1	מקורות הירקון	25.4	מעגלי	מגן לאומי אפק במזרח עד מפגש ירקון עם נחל הדר במערב וחזרה	מגן לאומי אפק במזרח עד מפגש ירקון עם נחל הדר במערב וחזרה	שביל טיול העובר דרך מוקדים היסטוריים ותורניים של הירקון	עפר/מצעים
2	נחל הירקון	19.2	מעגלי	מפגש נחל ירקון עם נחל הדר במזרח עד כביש מס' 4 במערב וחזרה	מפגש נחל ירקון עם נחל הדר במזרח עד כביש מס' 4 במערב וחזרה	שביל טיול העובר דרך נוף חקלאי מובקב ונפתולי הנחל	עפר/מצעים
3	הירקון העירוני	18.5	מעגלי	מפגש הירקון לים במערב ועד מפגש ירקון עם כביש מס' 4 במזרח וחזרה	מפגש הירקון לים במערב ועד מפגש ירקון עם כביש מס' 4 במזרח וחזרה	שביל טיול מוסדר בעל אופי עירוני העובר בתחום בני ברק, תל אביב ורמת גן	אספלט/אבנים משתלבות/בטון/עפר
4	יובל נחל שילה	7.6	קווי	פנת תקווה במזרח	מפגש ירקון עם נחל הירקון במערב	שבילי טיול העוברים דרך היובלים העיקריים של נחל הירקון	עפר/מצעים
5	יובל נחל קנה	6.5	קווי	נחל קנה במזרח	מפגש נחל קנה עם נחל הירקון בדרום		עפר
6	יובל נחל רבה	3.5	קווי	מראש העין במזרח	מפגש נחל רבה עם נחל הירקון במערב		עפר/מצעים
7	יובל נחל הדר	3.2	קווי	הוד השרון, שכונת רמות מנחם, בצפון	מפגש נחל הדר עם נחל הירקון בדרום		עפר/מצעים
8	יובל נחל הדרס	1.4	קווי	נחל הדרס בצפון	מפגש נחל הדרס עם נחל קנה בדרום		עפר
9	יובל נחל הדרים	1.7	קווי	רמת השרון, בית עלמון מורשה, בצפון	מפגש נחל הדרים עם נחל הירקון בדרום		עפר
10	יובל נחל אילון	3.8	מעגלי ברובו	מרמת גן בדרום עד לחל אילון וגדת תל אביב בצפון	מרמת גן בדרום עד לחל אילון וגדת תל אביב בצפון		אספלט/עפר
11	שביל מהיר כביש 5	17.2	מעגלי ברובו	ממחלף קסם במזרח עד מחלף התקווה (מעגלי) ובהמשך עד כביש 4 במערב	ממחלף קסם במזרח עד מחלף התקווה (מעגלי) ובהמשך עד כביש 4 במערב		מצעים/עפר
12	שביל מחבר רמת השרון- בני ברק	4.2	קווי	רמת השרון ומרכז הטניס, בצפון	בני ברק בדרום		עפר/מצעים
13	שביל מחבר רמת ראש העין	5.7	קווי	נווה ירק בצפון	גן לאומי אפק בדרום	מצעים	
14	שביל מחבר מבנה נחל רבה	2.1	קווי	כביש 5 בצפון	גן לאומי מקורות הירקון בדרום מערב	עפר/מצעים	
15	שביל מחבר- נווה ירק	3.2	קווי	מהשונה נווה ירק בצפון-מזרח	עד בית לאה וחבור- לחל הירקון בדרום- מערב	עפר/מצעים	
16	שביל מחבר- מועצה אזורית דרום השרון	0.7	קווי	מועצה אזורית דרום השרון, בצפון	בית לאה וחבור לחל הירקון בדרום	מצעים	
17	שביל מחבר שביל חקלאי	0.7	קווי	נחל הירקון בצפון	כביש 5 בדרום	עפר	
18	שביל מחבר כביש 40	1.2	קווי	נחל הירקון, באזור כפר הנפט, במזרח	כביש 40 במערב	אספלט	
19	שביל מחבר הוד השרון- גשר תורכי	2.2	קווי	הוד השרון, כביש 402, בצפון	נחל הירקון באזור הגשר התורכי בדרום	עפר/מצעים	
20	שביל מחבר הוד השרון- דרך הים	2	קווי	חניה בסמוך לדרך הים במזרח	מפגש נחל הוד עם נחל הים במערב	עפר/מצעים	
21	שביל מחבר הוד השרון- תל קנה	3.2	קווי	הוד השרון, פארק 4 עונות, בצפון	מפגש ירקון עם נחל הדר בדרום	עפר	
22	שביל מחבר כתח תקווה- סגולה	0.8	קווי	תחנת רכבת סגולה במזרח	נחל שילה במערב	עפר	
23	שביל מחבר חקלאי	2	קווי	נחל שילה, רחוב הרבנות, כתח- תקווה, בדרום	דרך הים בהוד השרון בצפון	עפר/מצעים/אספלט	
24	שביל מחבר חקלאי	0.6	קווי	כביש 5, מחלף תקווה, בדרום	נחל הירקון בצפון	עפר	
25	שביל מחבר רמת השרון- מחלף מורשה	2.8	קווי	מחלף מורשה בצפון	נחל הירקון בדרום	מצעים	
26	שביל מחבר קריית אריה	0.3	קווי	פנת תקווה בדרום	נחל הירקון בצפון	עפר	
27	שביל מחבר בני ברק	1.5	קווי	נחל הירקון במזרח	תחנת רכבת בני ברק במערב	עפר/מצעים	
28	שביל מחבר צפון תל אביב- הדר יוסף	3.7	קווי	שכונת רמת החייל במזרח	שדרות רוק במערב	אספלט/אבנים משתלבות	
29	שביל מחבר צפון תל אביב- כוכב הצפון	7	קווי	שכונת רמת אביב, חוף תל ברון (צפון) בצפון	שדרות רוק בדרום	אספלט/אבנים משתלבות	
30	שביל מחבר תל אביב- חוף צפוני	2.5	קווי	חוף תל ברון (צפון) בצפון	תחנת רדינג ותל כודאדי, בדרום	אבנים משתלבות/אספלט/מצעים/עפר	
31	שביל מחבר תל אביב- חוף דרומי	0.5	קווי	מגרש התערוכה בצפון	נמל תל-אביב וחוף הים בדרום	אספלט	
32	שביל פארק גני יהושע	7.8	מעגלי	פארק גני יהושע- כניסה משד' רוקח בצפון, ומאחר שבע טחנות בדרום	פארק גני יהושע- כניסה משד' רוקח בצפון, ומאחר שבע טחנות בדרום	אספלט/אבנים משתלבות	

תל אביב-יפו

מחלף קקל

